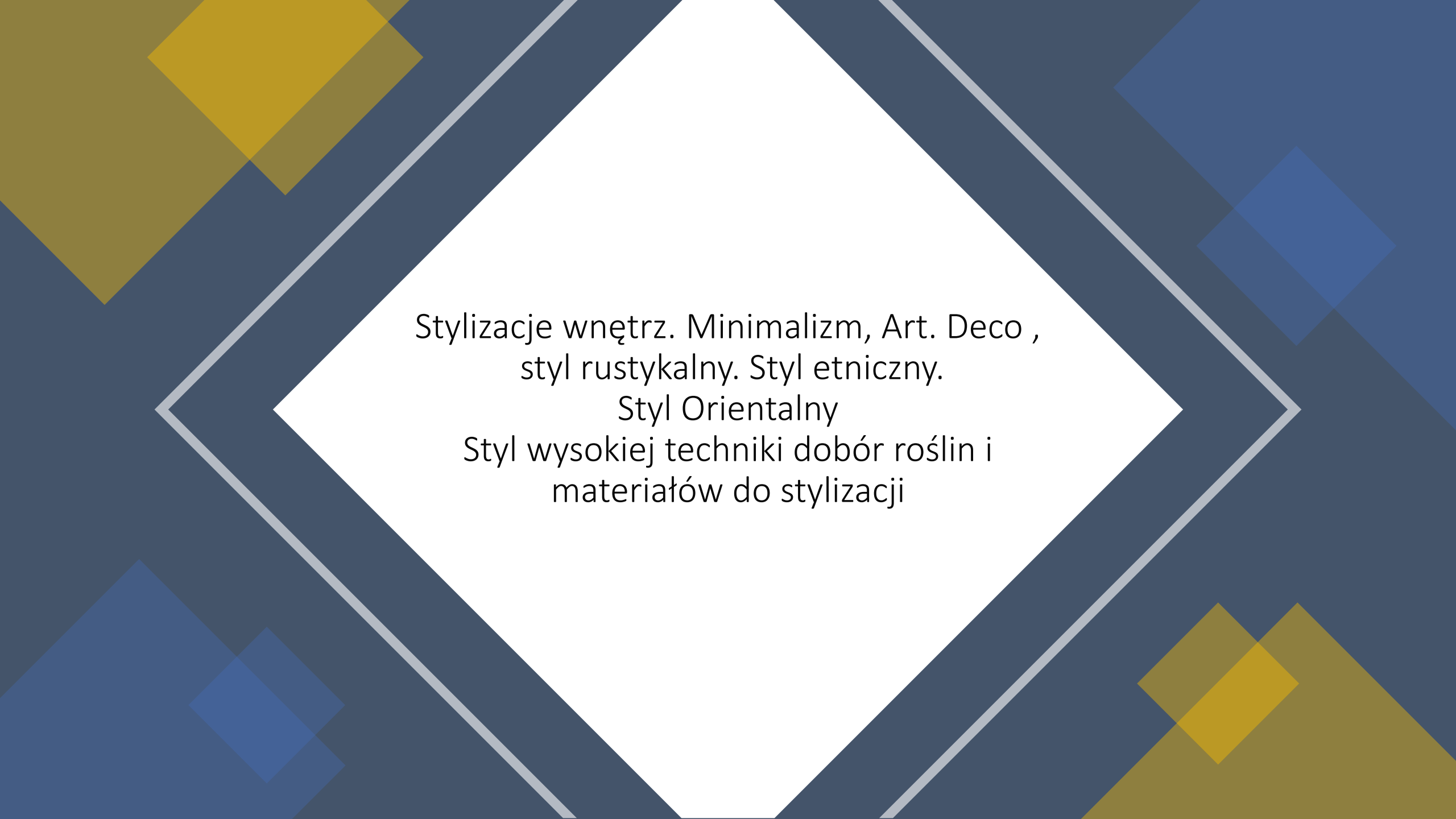


5



Stylizacje wnętrz. Minimalizm, Art. Deco ,
styl rustykalny. Styl etniczny.
Styl Orientalny
Styl wysokiej techniki dobór roślin i
materiałów do stylizacji

Art. Deco

- Luksus, elegancja, wysoka jakość, sentymentalizm
- Z jednej strony z sentymentem nawiązuje do minionych epok, z drugiej – wybiega w przyszłość, szukając nowych i przede wszystkim funkcjonalnych rozwiązań. Powstał w smutnym okresie międzywojennym, a dziś jaką ma formę?
- **zamiłowania do antyków**, które dodają wnętrzom
- **stosowanie zaokrąglonych form, wysoko – połyskowych faktur i eleganckich, bogato zdobionych materiałów.**

Styl art deco nazywany bywa „stylem lat 30.”, choć kształtować się zaczął jeszcze przed wybuchem I wojny światowej, rozkwitał w latach 20., zaś kolejnej dekadzie zaczął być stopniowo wypierany przez mało wdzięczne, funkcjonalistyczne formy z kręgu **Bauhausu**. Nim to się jednak stało, jako pierwszy styl w dziejach świata podbił dosłownie cały świat, od Nowego Yorku, przez Moskwę, po Szanghaj, Hongkong oraz Tokio, gdzie do dziś oglądać możemy utrzymany w tej stylistyce pałac księcia Asaki.

Art deco zrodziło się z przesytu formami **secesji**, która w latach 1890-1914 zdołała w radykalny sposób opanować wszystkie dziedziny **sztuki czystej, rzemiosła artystycznego** oraz rodzącego się właśnie **wzornictwa przemysłowego**.

Charakterystyczne cechy
stylu art deco:

1. Ściany i sufity w salonie ozdobione są tapetami w geometryczne wzory.
2. Robią wrażenie ramki o stylowym wykończeniu, proste linie tkanin i przedmiotów dekoracyjnych, eleganckie meble z zaokrąglonymi brzegami i opływowymi kształtami.
3. Meble wykonane są z drogich materiałów naturalnych: kości słoniowej, metali szlachetnych, naturalnych skór egzotycznych zwierząt.
4. Często używane są kontrastowe, soczyste, ciemne i jaskrawe zestawienia barw. Tradycyjną dla stylu art deco uważana jest efektowna i stylowa czarno-biała kolorystyka, połączenie bieli z fioletem, złocistego z czerwonym lub czarnym, białego z brązowym.
5. Ascetyczne formy i minimalizm dla tego designu nie są charakterystyczne, stosowanie tanich materiałów jest uważane za oznakę złego gustu.
6. Popularnym symbolem stylu jest wzór promieni słonecznych, on nanoszony jest na oparcia mebli, ściany.
7. Wiele elementów stylowych mebli ma trapezoidalny kształt.
8. Obrazy, fototapety i plakaty we wnętrzu salonu art deco wyróżniają się jaskrawymi, krzykliwymi, kontrastującymi kolorami, obrazy kobiet na nich sportowe, lekkie, zdrowe i mocne. Ozdoby, liście, kwiaty są niezbyt wyrafinowane, często te rysunki składają się z prostych kształtów.







Współcześnie Art Deco to

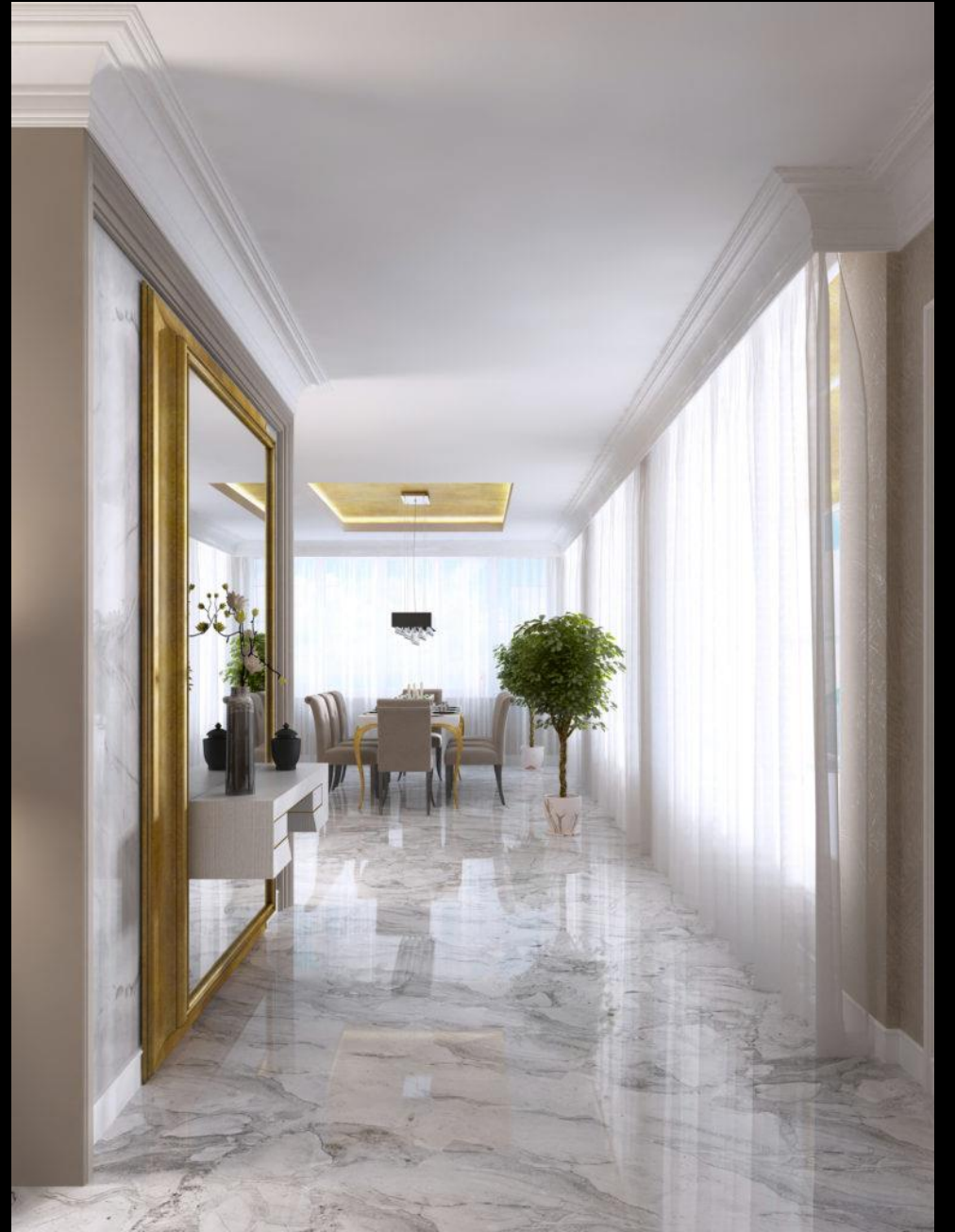
- łączenie płynnych, giętkich linii i motywów florystycznych z prostymi formami i geometrycznymi.

materiały -

drewno,

- naturalne tkaniny w nasyconych barwach,
- metal czy aluminium.















Minimalizm – minimal art

- Minimalizm, sztuka minimalna – nurt w sztuce, rozwijający się w latach 60. XX wieku. Twórcy minimalizmu dążyli do ograniczenia w dziele środków plastycznych.
- Operowano jedynie uproszczoną bryłą, podstawowymi kształtami, gładkimi powierzchniami oraz wielkościami i skalą





Minimalizm to też stylistyka, której korzenie można wywieść ze starojapońskiej sztuki opartej na filozofii zen. Filozofia ta dąży do poznania prawdziwości wewnętrznego „ja” poprzez skupienie myśli na jednym punkcie i przyswajanie koncepcji.

To prostota cichego życia, równowaga pomiędzy tym, co na co dzień występuje w nadmiarze i uzupełnianiem niedostatków

Podjęcie to znalazło odzwierciedlenie w japońskim i dalekowschodnim wzornictwie wnętrz: ich asceza nabiera coraz to innego kontekstu, w zależności od kąta padania światła czy gry z cieniem, i zawsze jest doskonale piękna.

Wykorzystywały też powszechnie dostępne materiały – stal, kamień, szkło czy plastik. Echa tego wpływu odnajdujemy do dziś w nowoczesnym wzornictwie przedmiotów codziennego użytku, w projektach wystrojów wnętrz oraz **dekoracjach z kamyków**, w szklanych naczyniach czy dodatkach z metalu.

Minimalizm to styl życia, to pewien rodzaj filozofii, który polega na pozbyciu się wszystkiego co zbędne. To wyeliminowanie z życia tego co powoduje tłok, ogranicza naszą swobodę, odbiera radość i spokój ducha. Minimalizm ma na celu zrobienie miejsca na to co uwielbiamy i sprawia nam autentyczną przyjemność.



- W całościowym wystroju wnętrz minimalizm przejawia się w wykorzystaniu prostych form geometrycznych (koło, kwadrat, prostokąt, trójkąt),
- powtarzalności i modularności
- Dominują w nim: otwarta przestrzeń, gładkie powierzchnie wyposażenia i proste,
- podstawowe kolory, zestawione w sposób kontrastowy.
- Brak jest ozdób, dekoracji czy bibelotów, bo to meble i przedmioty użytkowe mają pełnić też funkcję dekoracyjną.
- Wszelkie dodatki, w tym także **dekoracje okien kuchennych** i balkonowych, muszą być bardzo zachowawcze i proste.







styl rustykalny.

- Nazwa stylu pochodzi od angielskiego słowa „rustic”, czyli „wiejski” albo „swojski”. W Polsce konwencja ta kojarzy się z wystrojem dawnych chat i szlacheckich dworów, niemniej istota stylu ukształtowała się za oceanem.
- W Stanach Zjednoczonych, świeżo po powstaniu nowego państwa niezależnego od Wielkiej Brytanii, zaczęło powstawać coraz więcej drewnianych mebli – wykonywanych z tego, co było pod ręką, z naturalnymi spękaniem i niedoskonałościami.
- Do dziś drewno w takiej wersji stanowi podstawę wnętrza w stylu rustykalnym. Idzie to zaś w parze z umiłowaniem tradycyjnego rzemiosła zwłaszcza w dodatkach: **tkaninach, ceramice, akcesoriach kuchennych.**

Co powinno się znaleźć we wnętrzu w stylu rus tykalnym?

- naturalne drewno: na frontach mebli, posadzkach, ale też np. na ścianie;
- tradycyjne wyroby rzemieślnicze: plecione kosze, naczynia kamionkowe i ceramiczne, żeliwne garnki;
- tkaniny jak za dawnych lat:
ręcznie plecione dywany, haftowane makatki, makramy, dekoracyjne, zasłonki i zazdrostki, lina pościel;
- wiekowe meble (lub odpowiednio stylizowane): prosta drewniana szafa, skrzynie, kufry,
masywne drewniane stoły.
- szydełkowe i koronkowe serwety .







HIWUM MURATOR



Shabby chic

cechy charakterystyczne

Shabby chic to także nazwa specjalnej techniki malowania czy też bielenia mebli kilkoma warstwami farby tak, aby spod spodu prześwitywała poprzednia.

- charakterystyczne meble.- autentycznie stare, lub postarzane.
- Świetnie wyglądają komody, kredensy, etażerki, **koniecznie poobcierane**, spękane, wykonane z naturalnego drewna, które możemy zestawiać z nowymi elementami.
- malowania czy też bielenia mebli kilkoma warstwami farby
- kolory wnętrza, dominującą barwą powinna być biel, pudrowe róże, blade błękity, żółcienie.
- sporo dekoracji: lampy z abażurami, ramki, lustra, zegary.
- Dopełnieniem tego wszystkiego są motywy kwiatowe (głównie róże) i koronki.







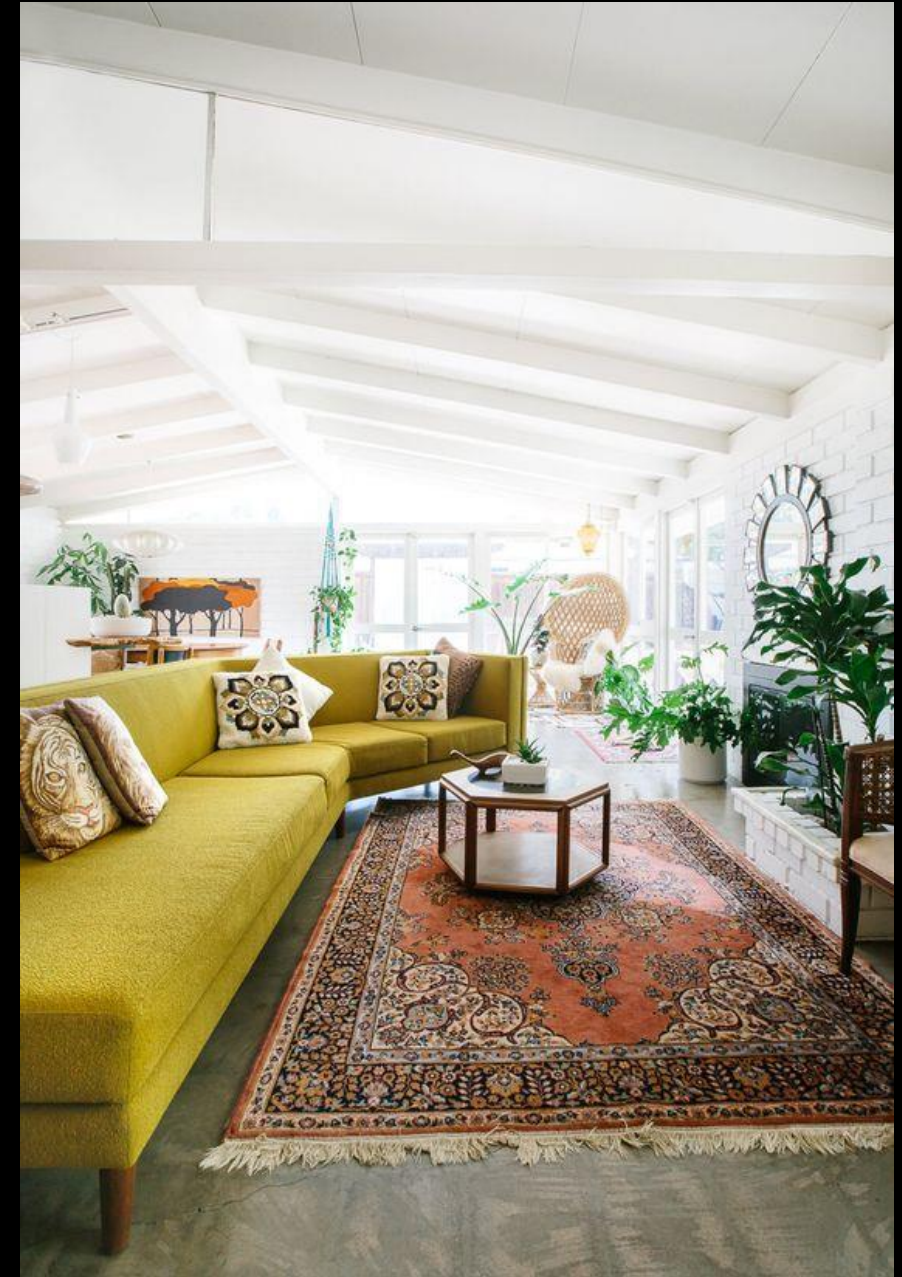
Jamiotowo



Styl boho we wnętrzach

- łączenie pozornie niepasujących do siebie elementów, kierując się własnym gustem i intuicją.
- bogactwo wzorów, kolorów oraz materiałów.
- elementy świadczące o znaczeniu sentymentalnym na przykład pamiątki z podróży, pocztówki, zdjęcia.
- Pomieszczenia są przytulne i nieformalne.
- dodatki = barwne dywany oraz naczynia vintage.
- zestawia elementy wystroju odwołujące się do wielu innych stylów, meble są bogato zdobione, a tkaniny wzorzyste i kolorowe.





Łączymy style – scandi i boho, czyli para idealna

styl boho i scandi mają jednak swoje wspólne mianowniki.

naturalne materiały.

Zarówno styl typowy dla artystycznej cyganerii, jak i ten wywodzący się z krajów Skandynawii, opierają się na naturalnych materiałach takich jak surowe

- drewno,
- wiklina,
- trawa morska,
- len
- bawełna.





Etniczny.

- Tożsamość i wyrafinowanie – to są charakterystyczne cechy stylu etnicznego we wnętrzu.
- Ze względu na bogactwo kierunków etniczne wnętrze jest wyborem ludzi różnych zawodów i zainteresowań.

stylu japoński

m

- Wybierając styl etno w aranżacji salonu, można zwrócić uwagę na następujące kierunki:
- Zwięzłość, surowość linii i maksimum wolnej przestrzeni są charakterystyczne dla japońskiej stylistyki.
- Jej paleta kolorów przedstawiona jest kontrastowym połączeniem bieli, beżu, kremowych odcieni z ciemnymi liniami wykończenia
- Do salonu w stylu japońskim dobierane są niskie meble drewniane, ozdobione asymetrycznym naturalnym ornamentem. Ściany zdobione rycinami w skromnych ramach oraz papierowymi wachlarzami.



Wnętrze w stylu afrykańskim

Wnętrze w stylu afrykańskim opiera się na prostocie i oszczędności.

Ciepłe kolory, wśród których czerwień, piasek, terakota, żółć o dużej intensywności, tworzą kontrast z odcieniami z hebanu i czarnej czekolady.

Na miękkie skórzane meble ścielone są narzuty odzwierciedlające wzory dzikich zwierząt egzotycznych lub kilimy zdobione ludowymi ornamentami. Wykończenie ścian głównie malowane, imitujące kamień, bambus, szorstki tynk, a jako wykładzina używany jest laminat imitujący kamienie.

Wnętrze uzupełniają dodatki: rzeźby, malowidła, maski, figurki zwierząt.



Indyjska stylistyka

wnętrza wyróżnia się dużą ilością elementów dekoracyjnych. Mnóstwo rzeźb, połączone wyroby, różnobarwne ornamenty, inkrustacje z kości słoniowej, masy perłowej, szkła, kamienia i brązu. Połączenie fukcji, turkusu i pomarańczy tworzą barwną paletę stylu.

Miękkie i wygodne meble są uzupełnione mnóstwem poduszek. Ściany zdobią tapety z bogatym ornamentem lub kolorowe tkaniny.



Tapety w etno stylu



Meble w stylu etno



Etniczne
elementy
wnętrza



Orientalny

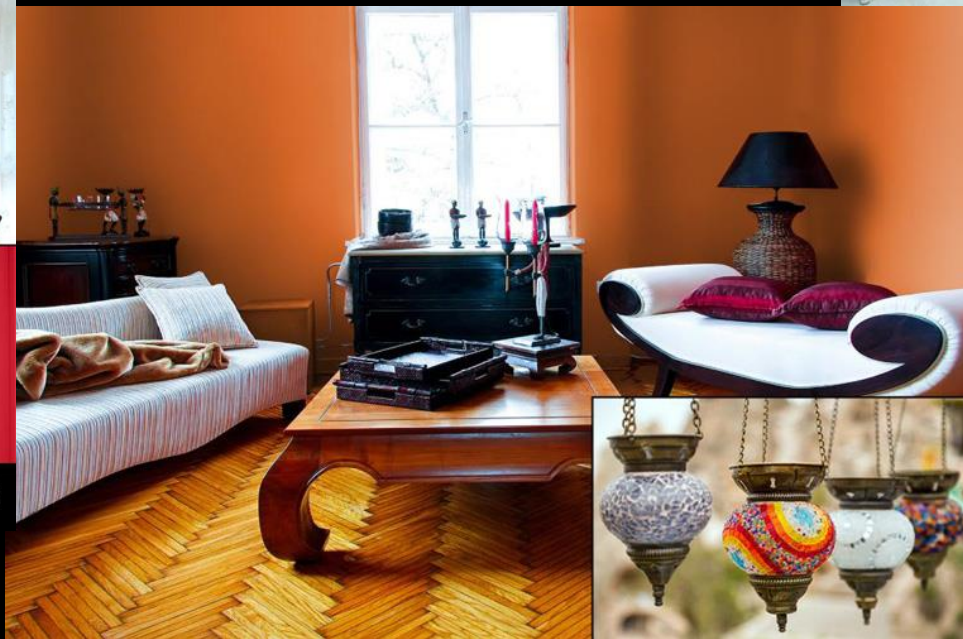
- Fascynacja Orientem trwa w kulturze europejskiej od XVIII wieku.
- Bliski Wschód, Indie, Chiny, Japonia dostarczają inspiracji poetom, malarzom, architektom i florystom. Co nas tak urzeka? Egzotyka, niezwykle światło, bogactwo barw i ornamentyki

Styl orientalny wywodzący się z krajów Bliskiego Wschodu

- Tutaj feeria barw,
- złocień oraz zdobień stanowi niejako trzon stylu.
- Nowoczesne wnętrza - nieco skromniejszymi zestawieniami kolorów i ozdób,

Cechy charakterystyczne

- wyszukane meble często ręcznie malowane i zdobione,
- szklane lub ażurowe lampy i lampiony, z malowanego szkła
- wzorzyste tkaniny haftowane także złotymi i srebrnymi nićmi
- bogato zdobione dodatki- szkatulek, stoliczków, puf , lusterka. figurki buddy,
- aksamitowe poduszki z frędzlami, wzorzyste dywany, kolorowe serwety,
- Kolorystyka jest bardzo intensywna, mocno nasycona, oparta o podstawowe barwy takie jak czerwień (symbolizującą szczęście),zieleń, żółć, granat raz złocenia.
- Ściany mogą być bogato zdobione różnymi technikami, od precyzyjnych malowideł i grafik przypominających elementy azjatyckiej fauny i flory, przez połyskujące złocenia po różnorodne wzory wykonane za pomocą szablonów



C27
Namiętny Karnelian

C28
Kuszący Rubin





Bukiety z orientalną nutą muszą być bogate - kwiatów używamy więc hojnie. Można z nich "tkać" kwietne poduszki czy gobeliny (na konstrukcji z mokrej gąbki florystycznej), pleść proste wieńce albo umieszczać gęsto w ozdobnych wazonach, najlepiej mosiężnych czy miedzianych, bo Orient kocha metale. Ważne są też ozdobne detale - lśniące wstążki, plecione sznury, pawie pióra, bombki, łańcuszki, muszle. Miejsce, gdzie eksponowany będzie bukiet, warto nastrojowo oświetlić (najlepiej wybrać świece, lampiony lub latarenki), dobrym tłem będą tkaniny w nasyconych barwach albo wzorzyste dywany czy tapety.



Aranżacje inspirowane domami
w Chinach, Indiach czy w Tajlandii.



Styl wysokiej techniki HIGH – TECH

Podstawowe zasady

- **Podstawowe zasady to wysoka technologia,**
- **nowoczesność i trafność,**
- **dynamizm i oryginalność.**

**WNĘTRZE W TYM STYLU NADAJE SIĘ PRZEDE WSZYSTKIM
DLA AWANGARDOWYCH WIELBICIELI, KTÓRZY STARAJĄ SIĘ
BYĆ NA SZCZYCIE MODY, NADAŻAJĄC ZA DUCHEM CZASU.**

- **Charakterystyczne cechy:**
- jasne linie, proste i surowe;
- wbudowane konstrukcje - szuflady, półki, szafki, urządzenia gospodarstwa domowego;
- elementy i części wykonane są z materiałów przemysłowych - szkła, plastiku, metalu, betonu;
- drewno i kamień są przebrane za metal;
- całkowity brak złocień, pretensjonalnych tapet, różnych dekoracji, nadmiernego wystroju;
- cegły i beton nie są malowane, dozwolony jest tylko tynk;
- kolor ścian i mebli jest powtarzany lub komplementarny;
- odcienie kluczy - biały, szary, czarny, metaliczny;
- głównymi elementami wystroju są czarno-białe fotografie i grafiki, awangardowe obrazy i rzeźby;
- nowoczesna technologia najnowszych modeli.

Kolory i materiały

- We wnętrzach w stylu high-tech dominują śmiałe zestawienia kolorów. Najczęściej są to **czern i biel**, czasem z dodatkiem **szarości** bądź **granatu**, skomponowane kontrastowo na dużych
- Na tle wspomnianych wcześniej barw świetnie prezentują się inne elementy wystroju wnętrza z materiałów takich jak **stal, szkło, chrom** czy **aluminium**. Dobrym pomysłem będzie zakup zasłon z tafty.







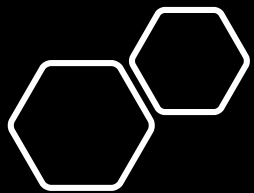






ARCHIWUM MURATOR





Zalecane

do pomieszczeń nowoczesnych,
orientalnych.

Kompozycja formalno-linearna

- Kształty asymetryczne z użyciem małej ilości materiału bez zbędnych dodatkowych dekoracji. Celem kompozycji formalno-linearnej jest wyeksponowanie linia i kształtów poszczególnych roślin.
- i. Do tego typu kompozycji zalecane są naczynia o wyszukanych kształtach, strukturach i kolorach. Zalecane do pomieszczeń nowoczesnych, orientalnych.





Zalecane do wnętr naturalnych i rustykalnych.

Kompozycja Wegetatywna

- Jest asymetryczna, wykonana z dowolnej ilości materiału. Odzworowuje naturalny krajobraz i środowisko.
- Styl wegetatywny charakteryzują się tym, że wszystkie umieszczone w kompozycji kwiaty i rośliny osadzone były w taki sposób, jak rosną w naturalnym środowisku.
- Materiały dekoracyjne dodawane w znikomych ilościach bądź zupełnie żadnych.
- Najbardziej polecane naczynia do tego rodzaju kompozycji to proste pojemniki, prostokątne lub owalne, jak najbardziej upodabniające się do naturalnego podłoża kompozycji.



